

# JEWALL

# Kestävyyssraportti

*Jewall Oy*

1.1.2025 - 31.12.2025

Noudattaa EU:n VSME Standardia

VSME: Pk-yrityksille suunnattu vapaaehtoinen kestävyysraportointistandardi



POWERED BY:

**SELKO**   
**INSIGHTS**

# Toimitusjohtajan viesti

Tässä se on, Jewall Oy:n ensimmäinen vastuullisuusraportti.

Meillä vastuullisuuden eteen on työskennelty jo useita vuosia, osin tietoisesti ja osin tiedostamatta. Pienessä yrityksessä vakiintuneita toimintatapoja ohjaavat yleensä tehokkuus ja kustannukset, pyritään siis tekemään asiat helposti. Monesti arjen ratkaisut kuitenkin tukevat vastuullisuutta. Tietoisia vastuullisuustekoja ovat olleet mm. siirtyminen tuotantotilamme lämmitysratkaisussa öljylämmityksestä teollisiin ilmalämpöpumppuihin, meille tulevien pakkausmateriaalien uusiokäyttö ja asiakasprojekteissa hyödynnettävät vanhat kalusteet.

Vastuullisuusraportti lisää läpinäkyvyyttäme, ja sitä haluammekin. Asiakkaillemme, yhteistyökumppaneillamme ja eri sidosryhmillä on oikeus ja nyt myös mahdollisuus tutustua vastuullisuustyöhöme tarkemmin. Haluamme olla rohkeita suunnannäyttäjiä ja toivottavasti mahdollisimman moni asiakas kiinnostuu vastuullisuusasioista enemmän. Vastuullisen toiminnan lähtökohta ei ole pelkästään lakien noudattaminen, vaan niiden minimivaatimusten ylittäminen.

Mitä tämä tarkoittaa käytännössä esimerkiksi apteekkarille? Apteekkarit ovat yrittäjiä, joiden toiminta on vahvasti reguloitua. Suomalaisten luotto apteekkien toimintaan jatkuu vuodesta toiseen korkealla tasolla. Apteekkareiden etu on, että muutosprojekteihin on saatavilla kumppani, jonka vastuullisuus on todennettavissa suunnittelusta kalustetuotantoon asti.

Lähtötaso on asetettu ja seuraavaksi asetetaan tavoitetasot vastuullisen toiminnan lisäämiseksi.

*Marko Ojala*  
Toimitusjohtaja



# Sisällysluettelo

<b>YHTIÖMME</b>	Sivu	<b>ILMASTOVAIKUTUKSET</b>	Sivu
Kestävyysraporttimme	4	Ilmastositoumus	7
Liiketoimintamalli	5	Päästöt	8
Kestävyysstrategia	6		
<b>YMPÄRISTÖVASTUU</b>		<b>SOSIAALINEN VASTUU</b>	
Muut ympäristövaikutukset	9	Henkilöstö	11
Jätteet	10		
<b>HYVÄ HALLINTO</b>		<b>LIITTEET</b>	
Hallinto	12	Raportoinnin perusteet	13 - 14
		VSME hakemisto	15

# Kestävyyseraporttimme

Tämä raportti on tehty noudattaen EU:n vapaaehtoista kestävyysraportointistandardia listaamattomille pk-yrityksille (VSME). Raportti on laadittu noudattaen VSME standardin perus- ja laajemman moduulin sisältöä.

## Yhtiömme

Yhtiömuoto:	Osakeyhtiö (Oy)
Toimialaluokitus (NACE):	3101 Konttori- ja myymäläkalusteiden valmistus
Yhtiön rekisteröintimaa:	Suomi
Konserniraportointi:	Ei

## Raportin tilikausi

	Tunnusluvut	2025
1.1.2025 - 31.12.2025	Liikevaihto (1000 €):	832,86
	Taseen loppusumma (1000 €):	268,77
	Henkilöstö (tilikauden lopussa):	6

## Toiminnan keskeiset sijainnit

Tyyppi	Maa	Osoite
Virallinen osoite	Suomi	Yrittäjäntie 9, Seinäjoki, 60100

# Liiketoimintamalli

## Palvelumme

Suunnittelemme ja valmistamme apteekkien kalusteratkaisuja. Sen lisäksi toimimme apteekkien kumppanina ja mentorina liiketila-asioihin liittyen, esimerkiksi kartoitamme apteekkeille liiketiloja, avustamme vuokrasopimusten teossa jne.

Apteekkien lisäksi palvelemme optista alaa, kultasepäniäliikkeitä ja prosessiteollisuutta kalusteasioissa. Satunnaisesti valmistamme myös erilaisia erikoiskalusteita.

## Markkinamme

Apteekit, optikkoliikkeet, kultasepäniäliikkeet ja prosessiteollisuus Suomessa. Toimimme täysin kotimaisilla B2B-markkinoilla.

## Liiketoimintasuhteemme

Tärkein asiakasryhmä on apteekkarit. Sen lisäksi palvelemme optikkoliikeryrittäjiä, kultasepäniäliikkeiden omistajia ja prosessiteollisuutta heidän valvomokaluistetarpeissaan.

Meillä ei ole erillisiä jakelukanavia vaan kaikki projektit tehdään suoraan loppuasiakkaille.

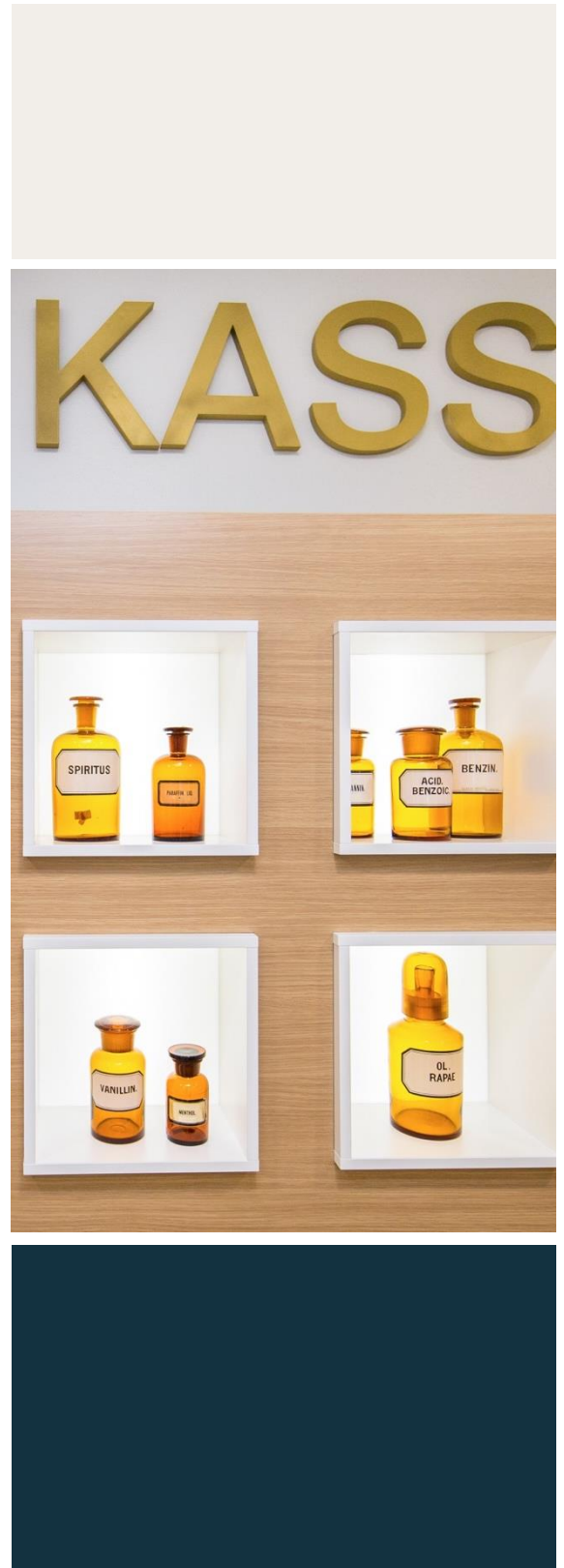
Merkittävimmät tavarantoimittajat ovat Koskisen Oyj, Stark Suomi Oy, R Mokki Oy, Icas S.R.L., Emport Oy.



## Kestävyystrategiamme

Otamme ympäristöasiat toiminnassamme huomioon esimerkiksi seuraavasti:

- Keskuskauppakamari myönsi Jewallille hiilijalanjälki laskettu -merkin vuoden 2024 päästöjen osalta
- Kaikki kertyneet materiaalit kierrätetään ja viedään asianmukaisesti jatkojalostukseen. Kumppanina Lakeuden Ympäristöhuolto Oy. Pakkausjätteet raportoimme Sumi Oy:n kautta.
- Tuotannossa tapahtuvaa hukkamateriaalia minimoidaan ja mahdollisuuksien mukaan käytetään tuotekehitysprojekteissa.
- Pakkausmateriaalin määrää vähennetään käyttämällä meille tulleita pahveja asiakkaillemme lähteissä toimituksissa.
- Vuonna 2022 siirryimme tuotantotilojen lämmityksessä öljylämmityksestä ilmalämpöpumppeihin.
- Yrityksellämme ei ole omia autoja ja pyrimme yhdistelemään kuljetuksia minimoidaksemme kuljetukseen vaadittavia kilometrejä.
- Pyrimme käyttämään lähialueilla toimivia alihankkijoita kuljetusten minimoimiseksi.
- Hyötykäytämme tapauskohtaisesti asiakkailta jo olevia kalusteita uusissa kalustusprojekteissa ja suunnittelemme ne osaksi uutta kokonaisuutta.
- Videoneuvottelujen lisääminen asiakastapaamisissa.
- Kehitämme toimintaamme ja ympäristönmukaista toimintaa jatkuvasti ja samalla pyrimme tunnistamaan muutostarpeita.



# Ilmastositoumus



## Yhtiöllä on Selko [taso 1] - ilmastositoumus

Ilmastositoumuksemme kattaa:

- Vuosittaisen Scope 1-3 päästöjen mittauksen
- Vuosittaisen Scope 1-3 päästöjen raportoinnin
- Scope 1 ja 2 päästöjen vähentämisen edistämisen

Tämän sitoumuksen myötä työskentelemme kestävämmän liiketoiminnan kehittämisen puolesta.

## Yhtiön tulevaisuuden suunnitelmat

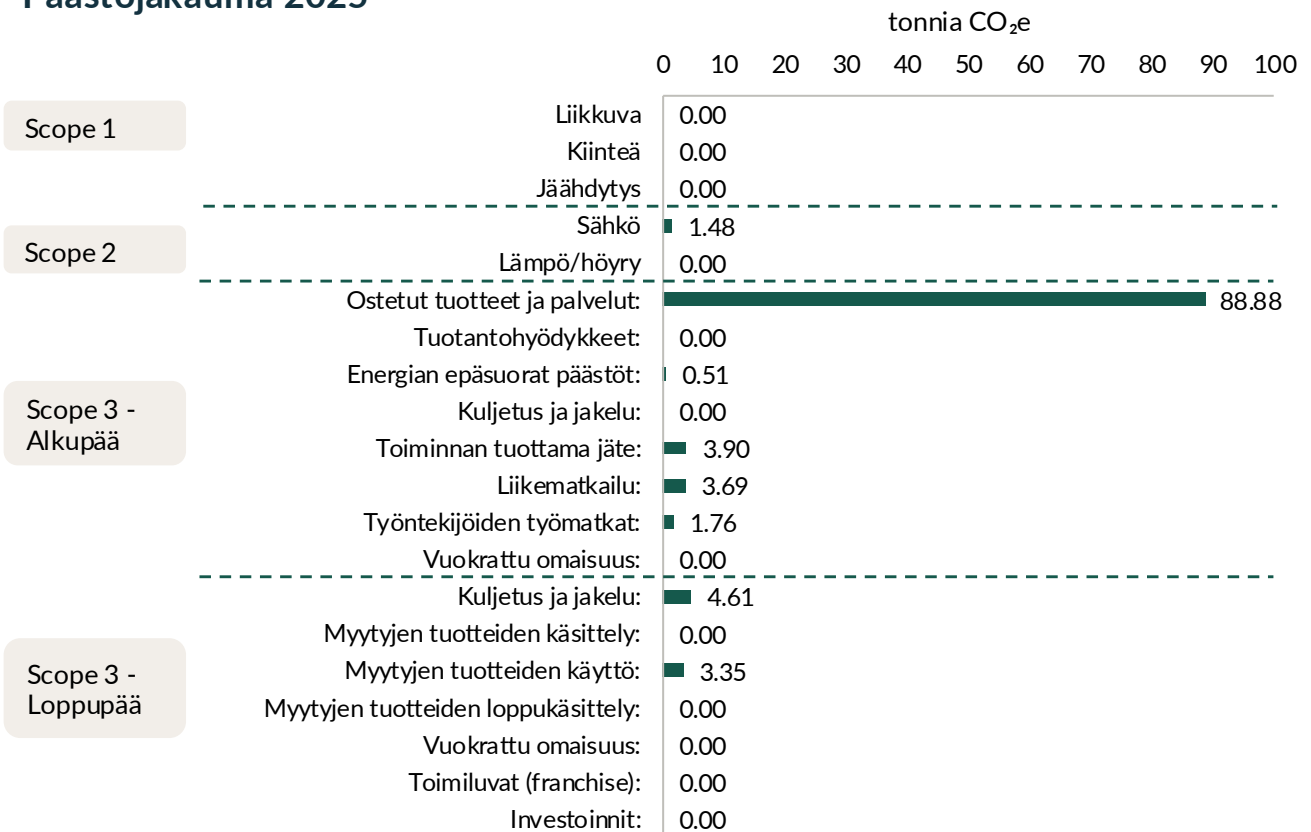
Yhtiöllä on suunnitelmissa laatia päästövähennystavoite ja ilmastosiirtymäsuunnitelma.

Suunnitelma ei ole vielä aikataulutettu.

# Päästöt yhteenveto

Päästöt (tonnia CO <sub>2</sub> e):	2025
Scope 1 :	0,00
Scope 2 :	1,48
Scope 3 :	106,69
<b>Yhteensä:</b>	<b>108,17</b>

## Päästöjakauma 2025



Päästöintensiteetti (tonnia CO <sub>2</sub> e / € m liikevaihto)	2025
Scope 1 & 2:	1,78
Scope 1, 2 & 3:	129,88

# Muut ympäristövaikutukset

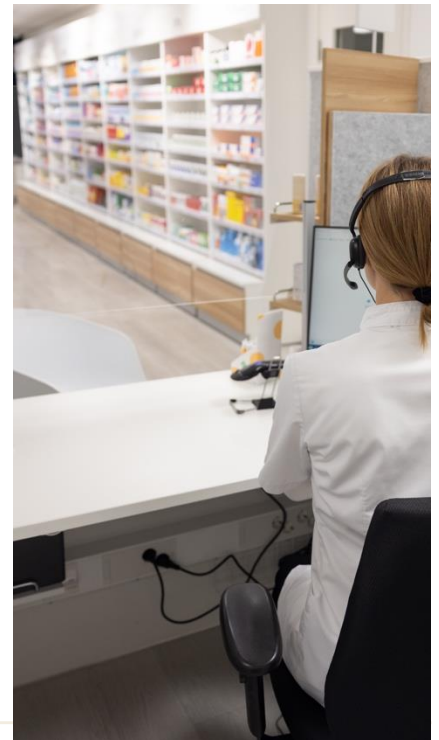
Energiankulutus 2025	Uusiutuva lähde (MWh)	Uusiutumaton lähde (MWh)	Yhteensä (MWh)
Ostettu sähkö:	33,61	23,45	57,06
Yhteensä:	33,61	23,45	57,06

Vesi 2025	2025
Veden otto:	23,00
Jätevesi:	23,00
Veden kulutus:	0,00

## Kiertotalouden periaatteet

Yhtiö soveltaa kiertotalouden periaatteita toiminnassaan:

- Käytämme asiakasprojekteissa mahdollisuuksien mukaan hyväksi asiakkaan olemassa olevia kalusteita
- Kun asiakkaan vanhoja kalusteita jää projekteissamme käyttämättä, pyrimme löytämään niille uusiokäyttökohteen jostain muualta
- Säästämme pakkausmateriaaleissa ja hyödynnämme niitä omissa asiakastoimituksissamme
- Kierrätämme jättemme parhaiden käytäntöjen mukaisesti. Suurin osa jätteestämme on energijätettä, joka hyödynnetään energiantuotannossa, mutta sitä ei VSME-raportoinnissa lueta kierrätykseen tai uudelleenkäyttöön, mikä näkyy alhaisena kierrätysasteena.



## Jätteet 2025

Luokittelu	Jätelaji	Paino yhteensä tonnia	Kierrätykseen* tonnia
Tavanomaiset jätteet	Energiajäte	7,13	0,00
Tavanomaiset jätteet	Metalli	0,08	0,08
Tavanomaiset jätteet	Muovi	0,04	0,04
Tavanomaiset jätteet	Pahvi	0,55	0,55
Tavanomaiset jätteet	Paperi	0,06	0,06
<b>Kaikki yhteensä:</b>		<b>7,86</b>	<b>0,73</b>

Jätteiden kierrätysaste:

**9,29%**

\*Kierrätysasteella tarkoitetaan sitä jätettä, joka ohjataan kierrätykseen tai uudelleenkäyttöön.



# Henkilöstö

## Henkilöstön lukumäärä

2025

Henkilöstö tilikauden lopussa:

6

## Henkilöstön sukupuolijakauma



## Työsopimukset

2025

Työehtosopimusten kattavuus (%): 100,00%

Vakituisessa työsuhteessa (%): 100,00%

Määräaikaisessa työsuhteessa (%): 0,00%

## Koulutustunnit sukupuolittain (Tunnit vuodessa - keskiarvo)

2025

Naiset: 0,00

Miehet: 0,00

## Tapaturmat tilikauden aikana

2025

Tapaturmat tilikauden aikana: 0,00

Työtapaturmataajuus\*: 0,00

\*Työtapaturmataajuus kuvaa sattuneiden tapaturmien määrää suhteessa tehtyihin työtunteihin. Se lasketaan VSME-standardin mukaisesti 200 000 työtuntia kohden.

## Palkkaus

Työntekijöiden palkkaus:

Kaikille työntekijöille maksetaan vähintään vähimmäispalkkaa

# Hallinto

Hallituksen sukupuolijakauma	2025
Naiset:	1
Miehet:	2
Diversiteetti (naiset / miehet):	0,5

## Ihmisoikeuspolitiikka/ toimintaohjeistus:

Yhtiöllämme on henkilöstöä koskeva ihmisoikeuspolitiikka/toimintaohjeistus.

### Yhtiömme ihmisoikeuspolitiikka kattaa seuraavat osa-alueet:

Lapsityövoima	
Pakkotyö	
Ihmiskauppa	
Syrjintä	✓
Tapaturmien ehkäisy	✓

### Ihmisoikeusloukkaukset

Yhtiömme ei ole havainnut ihmisoikeusloukkauksia omassa henkilöstössään liittyen lapsityövoimaan, pakkotyöhön, ihmiskauppaan, syrjintään tai tapaturmien ehkäisyyn.

Yhtiömme ei ole myöskään havainnut ihmisoikeusloukkauksia, jotka koskevat työntekijöitä arvoketjussa, vaikutuksen kohteena olevia yhteisöjä, kuluttajia tai loppukäyttäjiä.

Huom. Yhtiömme ei ole sisällyttänyt lapsityövoimaa, pakkotyötä ja ihmiskauppaa osaksi ihmisoikeuspolitiikkaa, koska riski on arvioitu matalaksi toimintamme luonteen ja yrityskoon takia.

### Valitusten käsittelymekanismi

Yhtiöllämme on käytössä valitusten käsittelymekanismi yhtiön henkilöstölle.

# Raportoinnin perusteet

## Raportoinnin toteutus

Tämä kestävyysraportti on laadittu Selko Insights Oy:n raportointi- ja analytiikkapalvelun avulla. Palvelu on kehitetty erityisesti PK-yritysten tarpeisiin ja tukee yrityksiä päästölaskennassa, liiketoiminnan vihreyden kartoituksessa sekä muiden olennaisten kestävyystekijöiden tunnistamisessa EU:n vapaaehtoisen VSME-kestävyysraportointistandardin mukaisesti.

## Päästöjen laskenta

Selko Insights palvelu sisältää GHG-protokollan mukaisen päästölaskurin.

**Scope 1 ja 2** -päästöissä käytetään viimeisimpiä kansallisten toimijoiden julkaisemia päästökertoimia. Scope 2 -päästöt lasketaan VSME-standardin mukaisesti sijaintiperusteista menetelmää hyödyntäen.

**Scope 3** -laskennassa hyödynnetään laajaa valikoimaa päästökertoimia (toimittajakohtaisia, toimintoperusteisia ja kulutusperusteisia) saatavuuden mukaan. Pääasiallisena lähteenä käytetään kansainvälisen Climaq.io palvelun 600,000+ tieteellisesti varmennettua päästökertoimaa.

## Kestävyysraportti

Kestävyysraportti kuvaa yrityksen sitoutumista vastuulliseen ja kestäväan liiketoimintaan. Raportti on tuotettu automatisoidusti, mikä varmistaa tietojen objektiivisuuden ja läpinäkyvyyden.

Laajan ympäristövastuun lisäksi raportti kattaa keskeiset sosiaaliseen vastuuseen ja hyvään hallintoon liittyvät teemat VSME-standardin mukaisesti.



## Huomioita VSME-standardin soveltamisesta:

Raportti noudattaa VSME-standardia pääosin sellaisenaan.

Toimipaikkojen tarkkoja koordinaatteja ei ole raportoitu, vaan osoitetiedot on ilmoitettu.

Mikäli tietty raportointivaatimus ei koske yritystä (esim. ei ole tunnistettu ilmatoriskejä – C4), kyseinen vaatimus on jätetty pois raportista.

Vapaaehtoiset VSME-raportointivaatimukset on rajattu pois (esim. kohdat, joissa ilmaisu on ”Yritys voi raportoida...”).

[Lue lisää VSME raportoinnista Selkon tietopankista.](#)



[selkoinsights.com](https://selkoinsights.com)

## Tietoa palvelusta:

Selko Insights on vihreän rahoituksen, kestäväen liiketoiminnan kehittämisen, ilmatorisken ja kestävyysraportoinnin asiantuntijoiden kehittämä palvelu.

Selko Insights Oy on ainoana suomalaisena yrityksenä mukana EFRAG:n VSME-yhteisössä kehittämässä Pk-yritysten kestävyysraportointistandardeja Euroopan tasolla.

Vuonna 2022 perustetulla asiantuntijayhteisöllä on tärkeä rooli EU:n VSME-standardin kehitystyössä.

# VSME hakemisto

VSME-hakemisto on laadittu VSME-standardeihin perehtyneitä lukijoita varten tukemaan kestävyysraportin olennaisten VSME-raportointitietojen tunnistamista ja paikantamista. Raportissa esitetään ainoastaan yritykselle soveltuvat VSME-raportointitiedot standardien mukaisesti; ei-soveltuvat tiedot on jätetty pois.

Perusmoduuli	Sivu
B1: Raportin laatimisperusteet	4
B2: Käytännöt, politiikat ja tulevat toimenpiteet kestävämmän talouden edistämiseksi	-
B3: Energiankulutus	9
B3: Kasvihuonekaasupäästöt	8
B4: Ilman, veden ja maaperän saastuminen	Ei koske yritystä
B5: Biodiversiteetti	Ei koske yritystä
B6: Vedenkäyttö	9
B7: Resurssien käyttö, kiertotalous ja jätehuolto	9-10
B8: Työvoima – Yleiset ominaisuudet	11
B9: Työvoima – Terveys ja turvallisuus	11
B10: Työvoima – Palkkaus, työehtosopimukset ja koulutus	11
B11: Tuomiot ja sakot korruptiosta ja lahjonnasta	Ei koske yritystä

## Huomioita VSME-standardin soveltamisesta:

Laajempi moduuli	Sivu
C1: Strategia: Liiketoimintamalli ja kestävyysaloitteet	5-6
C2: Käytännöt, politiikat ja tulevat toimenpiteet	-
C3: Päästövähennystavoitteet ja ilmastosiirtymä	7
C4: Ilmastoriskit	Ei koske yritystä
C5: Työvoiman lisätiedot	-
C6: Ihmisoikeuspolitiikat ja prosessit	12
C7: Vakavat negatiiviset ihmisoikeusloukkaukset	12
C8: Tulojen lähteet ja EU-viitearvojen ulkopuolelle jääminen	Ei koske yritystä
C9: Sukupuolijakauma hallintoelimissä	12